



112年度校務追蹤評鑑

問卷調查說明會 - 教師問卷

>>> 問卷調查作業

台評會已來函通知本校進行「學生、教師及行政人員線上問卷調查」，藉以瞭解受評學校之辦學現況，問卷施測日期如下：

調查目的

瞭解各校辦學現況、教學品保及學生學習成效。

施測日期	地點	施測對象
112年9月25日(一) 下午15:10-16:00	資管系電腦教室	教師、 行政人員
112年9月27日(三) 中午12:00-13:00	各院電腦教室	學生

施測時間



施測對象



學生



教師



行政人員

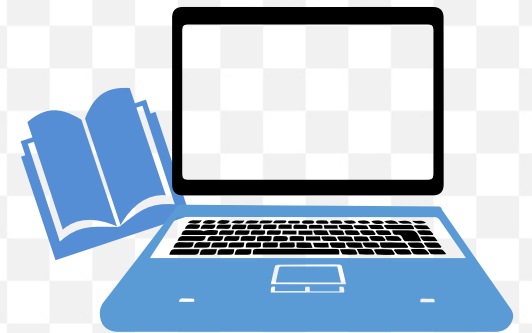


>>> 問卷調查人數及原則

單位		抽樣人數	抽樣原則
教師	工程學院	30	<p>教師代表以院為單位，每一單位應至少完成30份教師問卷，若全院專任教師人數低於30人，則至少應達到全院現有專任教師人數總數之1/2以上。</p> <p>受測教師代表以涵蓋該學院之各系所、職級及年資之專任教師為主；通識教育中心、師資培育中心或其他單位之實際參與授課的專任師資為輔。</p> <p>受測教師代表如兼行政職，勿須重複填答，行政人員及教師問卷，請擇一填寫即可。</p>
	設計暨管理學院	30	
	生活科技學院	30	



上次(110學年度) 問卷調查題目



「110 學年度技專校院評鑑」【教師】問卷

問卷填寫時間：2021-09-30~2021-10-06

各位老師·您好：

社團法人台灣評鑑協會接受教育部委託辦理之「110 學年度技專校院評鑑」，相關作業正陸續執行中。為使本次評鑑更為周詳，需要您協助填答本問卷，以作為本次技專校院評鑑的參考。您的詳實回答對我國技職教育的未來發展與品質提升將有莫大的助益，謝謝！敬祝

身體健康、萬事如意！

執行單位：社團法人台灣評鑑協會 謹啟

填表說明：

- 1.本次問卷調查旨在蒐集教師同仁的意見，採不具名方式填答，請依個人實際感受填寫。
- 2.本問卷共包括【基本資料】及【問卷調查項目】二大部分。所有題目皆為必選題，題目內容若屬未曾參與或不瞭解其實際情形者，請勾選「無意見」。

※因屬系統作業每題皆請填答，以免成為無效問卷



問卷答題選項

回答選項 共六項

- ☐ 非常不滿意
- ☐ 不同意
- ☐ 普通
- ☐ 同意
- ☐ 非常同意
- ☐ 無意見

>>> 問卷內容

壹

基本資料

貳

問卷調查項目

01

校務經營與發展

02

課程與教學

03

學生學習確保與成效

04

校務經營績效與自我改善



(上次評鑑問卷調查題目)

>>> 問卷內容

壹

基本資料

貳

問卷調查項目

01

校務經營與發展

02

課程與教學

03

學生學習確保與成效

04

校務經營績效與自我改善



(上次評鑑問卷調查題目)



問卷題目 - 教師

1-1 性別

- ☐ 男
- ☐ 女

1-2 我的職稱

- ☐ 教授
- ☐ 講師
- ☐ 副教授
- ☐ 其他
- ☐ 助理教授

1-3 我的基本授課時數為*

- ☐ 八
- ☐ 九
- ☐ 十
- ☐ 十一以上

1-4 我在本校的服務年資 *

- ☐ 未滿5年
- ☐ 滿5年~未滿10年
- ☐ 滿10年~未滿15年
- ☐ 滿15年~未滿20年
- ☐ 滿20年~未滿25年
- ☐ 滿25年以上

>>> 問卷內容

壹

基本資料

貳

問卷調查項目

01

校務經營與發展

02

課程與教學

03

學生學習確保與成效

04

校務經營績效與自我改善



(上次評鑑問卷調查題目)

>>> 問卷題目

01 校務經營與發展

1.	學校能配合校務發展之需要，設置適當的行政組織及相關委員會。
2.	與教師教學、研究、服務、輔導相關的各項法規制度完備。
3.	學校能建立專業特色，積極提升校務發展能力。
4.	學校提供足夠的教學空間、軟硬體設施，且維護狀況良好，能符合教學與學習之需要。

>>> 問卷內容

壹

基本資料

貳

問卷調查項目

01

校務經營與發展

02

課程與教學

03

學生學習確保與成效

04

校務經營績效與自我改善



(上次評鑑問卷調查題目)

>>> 問卷題目

02 課程與教學

1.	科/系所課程委員會之組織與功能健全，運作良好。
2.	科/系所規劃的專業課程能對應教育目標，並符合專業發展趨勢、社會需求及培育學生專業核心能力之需要。
3.	學校能提供學生多元的選修課程之機會。
4.	學校能依據辦學理念，妥適規劃通識教育課程。
5.	學校及科/系所重視學生品格養成，能積極規劃相關課程或辦理相關活動
6.	學校能鼓勵並協助教師，赴產業界研習或進行其他交流。

>>> 問卷題目

02 課程與教學

7.	教師每週授課總時數符合教育部或學校相關規定。
8.	科/系所能配合實務課程教學需要，安排具實務經驗之教師授課。
9.	學校經常辦理教師教學成長或學術研習活動，分享教學及研究經驗。
10.	學校設有教師交流社群或平台，提供教師間的交流管道。
11.	學校及科/系所能積極支援教師，編製數位教材或發展特色教學活動。
12.	學校遠距教學或線上課程運作與教學所需設施關聯性高，並維持良好教學品質。

>>> 問卷題目

02 課程與教學

13.	學校圖書館館藏（含圖書、期刊、電子資料庫等）能滿足教師教學、研究與學生學習之需求。
14.	科/系所能積極輔導及協助學生考取專業證照。
15.	科/系所能鼓勵及協助學生參與產學合作或與專業相關之競賽。
16.	學校推動國際化業務，積極協助師生參與國際交流。



>>> 問卷內容

壹

基本資料

貳

問卷調查項目

01

校務經營與發展

02

課程與教學

03

學生學習確保與成效

04

校務經營績效與自我改善



(上次評鑑問卷調查題目)

>>> 問卷題目

03 學生學習確保與成效

1.	科/系所推動各項學習輔導，協助學生提升學習成效。
2.	學校及科/系所能積極協助導師提升輔導功能。
3.	科/系所訂定的學生畢業門檻妥適，並能落實執行。
4.	學校積極辦理學生就業輔導，提供學生充分的就業資訊與諮詢。
5.	學校能建立學習預警機制，並能落實執行學習落後學生之輔導。
6.	學校能建立機制，督導各教學單位落實教學品保。

>>> 問卷內容

壹

基本資料

貳

問卷調查項目

01

校務經營與發展

02

課程與教學

03

學生學習確保與成效

04

校務經營績效與自我改善



(上次評鑑問卷調查題目)

>>> 問卷題目

04 校務經營績效與自我改善

1.	學校重視維護校園環境的整潔、衛生與安全。
2.	學校建立完善的災難或突發事件等校園危機之處理機制，並能落實預防與宣導。
3.	校園無障礙環境與設施建置完善。
4.	學校整體行政運作機制良好，行政人員服務態度與能力佳。
5.	學校能尊重智慧財產權及維護個資安全。
6.	學校的工作環境符合性別平等精神。

>>> 問卷題目

04 校務經營績效與自我改善

7.	學校校務資訊平台能定期更新相關資訊。
8.	學校行政e化及檔案建置與管理情形良好，且使用便利。
9.	學校提供教師表達意見機會與申訴管道，並能有效處理。
10.	學校能善盡社會責任，並積極提升高教公共性。
11.	教師評鑑制度規劃合宜，並能依評鑑結果落實執行改善措施。
12.	教學評量制度具備客觀性與合理性，能協助教師改善教學品質。

>>> 問卷題目

04 校務經營績效與自我改善

13.	學校能積極蒐集互動關係人（師生、家長、校友、雇主、社會人士等）之意見，作為校務經營之參考。
14.	學校能落實執行自我評鑑辦法，定期辦理自我評鑑。
15.	科/系所務會議及各委員會能隨時針對問題與困難，積極謀求改善。
16.	學校教學及教務行政，均能依照相關法規辦理。



簡報結束，謝謝聆聽